

RECONNAÎTRE

un animal en détresse

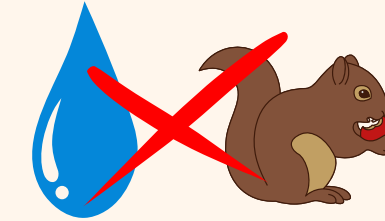
Dans quels cas un animal sauvage peut se retrouver en détresse ?



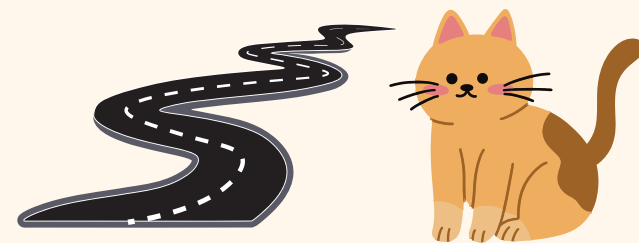
Ne peut plus se déplacer normalement



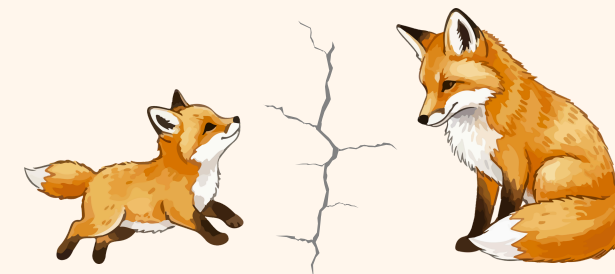
Est blessé, malade ou épuisé



Ne peut plus s'alimenter ou s'abreuver



Est exposé à un danger immédiat



A été séparé trop tôt de ses parents

RECONNAÎTRE

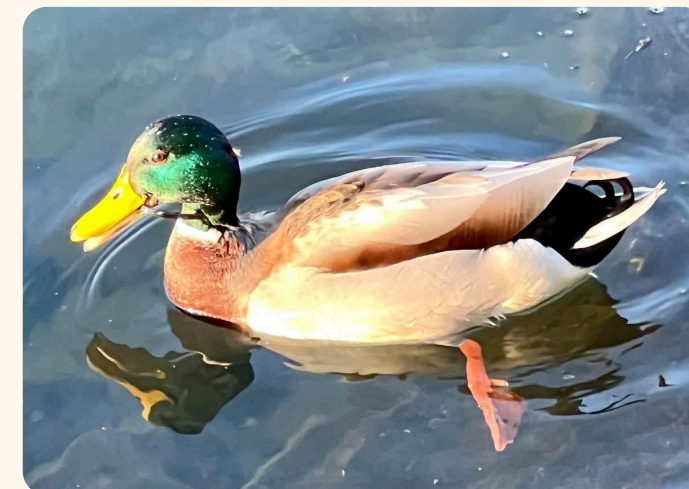
un animal en détresse



Les signaux de détresse :

LES BLESSURES VISIBLES

- Sang, plaie, morsure, traces de piège
- Parasites : mouches, puces, tiques
- Aile tombante, boiterie
- Maigre ou obèse



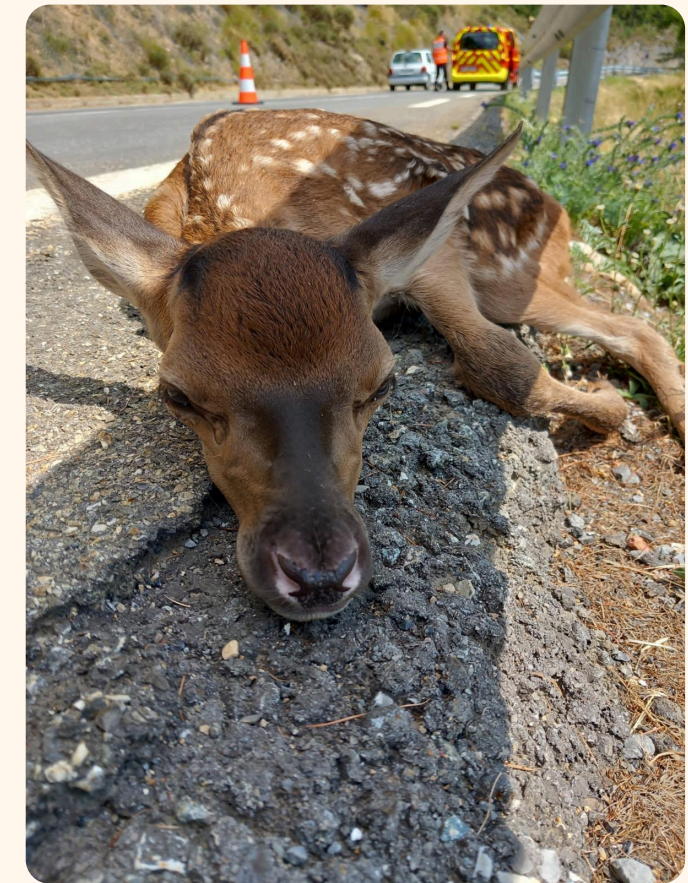
RECONNAÎTRE

un animal en détresse

Les signaux de détresse :

LES COMPORTEMENTS ANORMAUX

- Immobile et apathique, tourne en rond
- Respiration très rapide et/ou haletante
- Tête penchée/ perte d'équilibre
- Tremblements, convulsions



RECONNAÎTRE

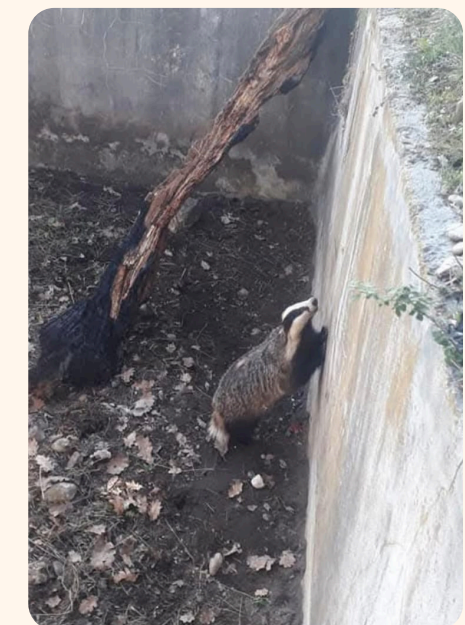
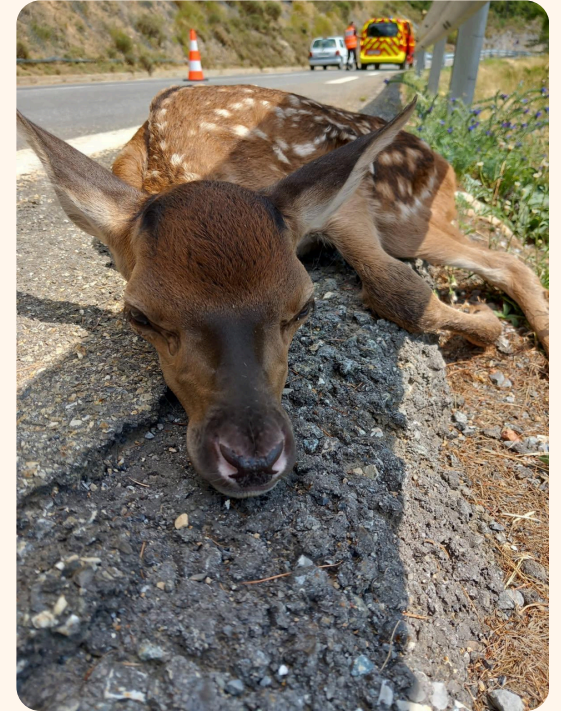
un animal en détresse



Les signaux de détresse :

LES CONTEXTES À RISQUES

- Animal retrouvé au bord de la route
- Piégé dans un grillage , piscine, bâtiment, un filet
- Animal tombé dans des substances chimiques (peinture, huile moteur, colle et ciment)



RECONNAÎTRE

un animal en détresse

Les signaux de détresse :

QUELQUES GÉNÉRALITÉS SELON LES ESPÈCES



Oiseaux

- Incapacité à s'envoler
- Jeune oisillon nu au sol
- Plumage sale ou manquant
- Choc vitre
- Prédation chat



Hérissons

- Sort en plein jour (sauf si feuilles dans la bouche)
- Ne se met pas en boule à l'approche d'un danger
- Nombreux parasites
- Piège



Écureuils

- immobilité totale et maigre (souvent parasites ou maladie)
- yeux encore fermés (bébé égaré)
- traumatisme évident véhicule ou prédation chat



RECONNAÎTRE

un animal en détresse

Savoir ne pas intervenir dans certains cas



Oisillon emplumé au sol
→ parent à proximité



Faon seul
→ ne surtout pas le toucher la
mère va revenir



Chauve-souris qui dort derrière
un volet en journée



Jeune hérisson en plein jour →
en période d'émancipation

**La règle d'or : si l'animal est mobile, alerte et ne présente pas de blessure visuelle c'est qu'il va bien !
On intervient seulement quand un sauvetage est nécessaire**

SECOURIR

un animal en détresse

J'ai trouvé un animal en détresse, que faire ?

Etape 1
J'observe

A distance, sans toucher, sans bruit.
Regarder : blessure ? Respiration ? Mobilité ?



SECOURIR

un animal en détresse

J'ai trouvé un animal en détresse, que faire ?

Etape 2 **Protéger, isoler**

Protéger les animaux mais aussi les clients

La manipulation d'animaux sauvages peut être dangereuse pour les humains si ce n'est pas réalisé avec précaution

Par exemple : un hérisson se manipule avec des gants à cause de ses piquants, tout comme l'écureuil, qui, bien qu'il soit mignon mort extrêmement fort

→ Si un animal en détresse se trouve sur le resort, il faudra le signaler et faire en sorte d'empêcher toute interaction



SECOURIR

un animal en détresse

J'ai trouvé un animal en détresse, que faire ?

Etape 3

Signaler et évaluer les risques



Contactez -nous ! Nous sommes ouverts 7j/7, toute l'année
Si besoin, transmettez nous une photo et on vous guidera pour
le protocole de contention, avant qu'un bénévole ne se déplace

Dans ce cas, après description de l'animal en détresse, nous vous
indiquons qu'il suffit d'un **renichage** et nous vous expliquons
l'attitude à adopter pour cette espèce



SECOURIR

un animal en détresse

J'ai trouvé un animal en détresse, que faire ?

Etape 4

La manipulation

(uniquement si demandée)

- utiliser gants + serviettes (ne jamais manipuler un animal à mains nues)
- préparer un carton ou une boîte percé pour que l'animal puisse respirer
- ajouter un tissu au fond du carton
- vous pouvez installer une bouillote (source de chaleur qui permettra de stabiliser l'animal)
- placer l'animal dans le carton et bien le refermer
- mettre le carton dans un endroit calme et sombre pour réduire le stress
- l'apporter au centre de soins ou attendre qu'un bénévole vienne le récupérer



Ne jamais donner à manger ou à boire à un animal en détresse



SECOURIR

un animal en détresse

J'ai trouvé un animal en détresse, que faire ?

Etape 5 **Le transport**

Si vous vous déplacez au centre de soins, pour nous apporter l'animal en détresse, quelques consignes à respecter :

- prévenez le centre de soins de votre arrivée
- vérifiez que votre carton soit toujours bien fermé
- placez l'animal le plus au calme possible
- pas de musique
- ne pas parler fort
- attention en été, ne pas mettre la climatisation



SECOURIR

un animal en détresse

J'ai trouvé un animal en détresse, que faire ?

Etape 4 - autre possibilité **Le renichage estival**

A l'approche de l'été de nombreux jeunes tombent du nid

→ Dans ce cas là nous vous guiderons pour un renichage afin de le sécuriser sans pour autant l'enlever à ses parents

- utiliser gants + serviettes (ne jamais manipuler un animal à mains nues)
- placer l'animal dans un carton pas trop profond et grand ouvert (sur le dessus)
- placer le carton en hauteur dans un arbre, haie ou muret
- observer tout de même que les parents viennent nourrir le petit ou bien que celui-ci soit reparti car en émancipation, **sinon appelez le centre de soins**

